

## **ΤΑΥΤΟΤΗΤΑ ΤΟΥ ΣΧΟΛΕΙΟΥ**

1<sup>ο</sup> ΙΠΠΟΚΡΑΤΕΙΟ ΓΥΜΝΑΣΙΟ

Διεύθυνση: ΑΓΙΑ ΜΑΡΙΝΑ

Τηλέφωνο:2242022325

Fax:

e-mail :1gymko@sch.gr

Ιστοσελίδα:1gym-ko.dod.sch.gr

Διευθυντής Σχολικής Μονάδας: Πηλιγκός Α. Παναγιώτης

Υποδιευθυντές Α & Β :Νικολής Αθανάσιος, Τσαμπή Τριανταφυλλιά

Πρόεδρος Συλλόγου Γονέων/Κηδεμόνων : Τζάνου Κωνσταντίνα

### **Σύνταξη, έγκριση και τήρηση του Κανονισμού.**

Ο Εσωτερικός Κανονισμός Λειτουργίας συντάχθηκε ύστερα από εισήγηση του Διευθυντή του Σχολείου, με τη συμμετοχή όλων των μελών του Συλλόγου Διδασκόντων/ουσών, των μελών του Διοικητικού Συμβουλίου του Συλλόγου Γονέων και Κηδεμόνων, του προεδρείου του δεκαπενταμελούς μαθητικού συμβουλίου του Σχολείου και του εκπροσώπου του Δήμου Κω. Επιπλέον, έχει εγκριθεί από τη Συντονίστρια Εκπαιδευτικού Έργου που έχει την παιδαγωγική ευθύνη του Σχολείου μας, καθώς και από τον Διευθυντή Εκπαίδευσης (άρθρο 37, Ν.4692/2020).

Ο Εσωτερικός Κανονισμός Λειτουργίας με την έναρξη του σχολικού έτους κοινοποιείται σε όλους του γονείς/κηδεμόνες και αναρτάται στον ιστότοπο του Σχολείου. Μια συνοπτική μορφή του διανέμεται και συζητείται διεξοδικά με όλους τους/τις μαθητές/ριες του Σχολείου.

Η ακριβής τήρησή του αποτελεί ευθύνη και υποχρέωση της διεύθυνσης του Σχολείου, των εκπαιδευτικών, των μαθητών και των γονέων/ κηδεμόνων.

### **1. Βασικές αρχές και στόχοι του Εσωτερικού Κανονισμού Λειτουργίας**

Το Σχολείο αποτελεί μια δημοκρατικά οργανωμένη κοινότητα που διασφαλίζει τη συνεργασία των μελών του χωρίς εντάσεις και συγκρούσεις αλλά με αμοιβαίο σεβασμό και αποδοχή της προσωπικότητας κάθε μέλους της σχολικής κοινότητας.

Ο Κανονισμός, περιλαμβάνει όρους και κανόνες, κατανομή αρμοδιοτήτων και ευθυνών, δικαιωμάτων και υποχρεώσεων, για όλα τα μέλη της σχολικής κοινότητας, οι οποίοι αφενός εμπεδώνουν τη δημοκρατική λειτουργία του σχολείου και αφετέρου διαμορφώνουν ένα παιδαγωγικό και διδακτικό κλίμα που διευκολύνει την απρόσκοπτη, μεθοδική και αποτελεσματική λειτουργία του.

## **2. Λειτουργία του Σχολείου**

### **I. Διδακτικό ωράριο**

Η έναρξη, η λήξη, η διάρκεια μαθημάτων του υποχρεωτικού προγράμματος και τα διαλείμματα καθορίζονται από σχετική απόφαση του ΥΠΑΙΘ και ανακοινώνεται στην ιστοσελίδα του Σχολείου.

Το διδακτικό έτος ορίζεται από την 1η Σεπτεμβρίου κάθε έτους και λήγει την 30η Ιουνίου του επόμενου έτους.

### **II. Προσέλευση στο σχολείο**

#### **Άφιξη - είσοδος των μαθητών στο σχολείο**

Οι μαθητές οφείλουν να προσέρχονται έγκαιρα στον χώρο του σχολείου (8.00 - 8:10 πμ.). Συντάσσονται στους προκαθορισμένους χώρους της αυλής ανάλογα με το τμήμα τους.

Ο/Η εκπαιδευτικός που διδάσκει βάσει του ωρολογίου προγράμματος συνοδεύει τους/τις μαθητές/τριες στην αίθουσά τους.

**Η προσέλευση των μαθητών/τριών γίνεται από την κεντρική είσοδο (επί της οδού Καραναστιάση) και από την είσοδο επί της ..... Η είσοδος στις 8:15 κλείνει για λόγους ασφαλείας σύμφωνα με τη νομοθεσία.....**

Οι γονείς εισέρχονται στο σχολείο κατά τις προγραμματισμένες ώρες συναντήσεων με τους εκπ/κούς των τάξεων και μετά από άδεια του Διευθυντή του σχολείου.

Σε περίπτωση μη έγκαιρης προσέλευσης οι μαθητές προσέρχονται στον Διευθυντή του σχολείου και αναφέρουν την αιτία της καθυστέρησης. Όσοι/ες μαθητές/τριες προσέρχονται με αδικαιολόγητη καθυστέρηση, παραμένουν σε καθορισμένο χώρο του Σχολείου (στον διάδρομο έξω από το Γραφείο Διδασκόντων) και εισέρχονται στην τάξη τους, μετά την ολοκλήρωση της τρέχουσας διδακτικής ώρας.

### **III. Παραμονή στο σχολείο**

Οι μαθητές/τριες πρέπει να εισέρχονται στην τάξη αμέσως μόλις χτυπήσει το κουδούνι.

Εφόσον εισέλθει ο/η διδάσκων/ουσα στην αίθουσα διδασκαλίας δεν επιτρέπεται η είσοδος σε κανέναν μαθητή.

Οι θέσεις των μαθητών μέσα στην αίθουσα διδασκαλίας καθορίζονται σε συνεργασία με τον υπεύθυνο καθηγητή του τμήματος. Αλλαγή θέσης επιτρέπεται μετά από συνεννόηση με τον διδάσκοντα καθηγητή.

Κατά τη διάρκεια των μαθημάτων κανένας μαθητής δεν επιτρέπεται να απουσιάζει αδικαιολόγητα από την αίθουσα διδασκαλίας.

Δεν επιτρέπεται η κατανάλωση φαγητού, καφέ και αναψυκτικού στην αίθουσα διδασκαλίας.

#### **IV. Αποχώρηση από το σχολείο**

Οι μαθητές/τριες δε φεύγουν σε καμία περίπτωση πριν από τη λήξη των μαθημάτων χωρίς άδεια. Αν παρουσιαστεί ανάγκη έκτακτης αποχώρησης κατά τη διάρκεια του σχολικού ωραρίου (π.χ. ασθένεια), ενημερώνεται ο γονέας /κηδεμόνας για να προσέλθει στο Σχολείο και να παραλάβει το παιδί του.

Τέλος, εάν κάποιος γονέας/κηδεμόνας χρειαστεί, για ειδικό λόγο να πάρει το παιδί του πριν τη λήξη των μαθημάτων, χρειάζεται να ενημερώσει τη Διεύθυνση του Σχολείου. Οι γονείς θα πρέπει να γνωρίζουν το ωράριο των παιδιών τους και να φροντίζουν για την έγκαιρη και ασφαλή αποχώρησή τους.

**Η αποχώρηση των μαθητών γίνεται από..... την είσοδο/έξοδο της αυλής του σχολείου.** Οι γονείς παραλαμβάνουν τα παιδιά τους με τη λήξη των μαθημάτων από την έξοδο της αυλής και όχι μέσα από το κτίριο ή από την αυλή.

#### **V. Ωρολόγιο Πρόγραμμα του Σχολείου**

Το Σχολείο μας εφαρμόζει το Ωρολόγιο Πρόγραμμα, όπως αυτό ορίζεται από τις εγκυκλίους του ΥΠΑΙΘ. Οι γονείς/κηδεμόνες ενημερώνονται έγκαιρα για προγραμματισμένες ή έκτακτες (γνωστές όμως εκ των προτέρων) αλλαγές που προκύπτουν στο Ωρολόγιο Πρόγραμμα, κατά τη διάρκεια του σχολικού έτους, όπως επίσης και αλλαγές που σχετίζονται με αλλαγή διδασκόντων/ουσών ως προς τα γνωστικά αντικείμενα.

#### **VI. Απουσίες μαθητών**

Για την τακτική παρακολούθηση της φοίτησης των μαθητών/τριών ευθύνονται εξ ολοκλήρου οι κηδεμόνες τους. Οι γονείς/κηδεμόνες οφείλουν να ενημερώνουν το Σχολείο για την απουσία των παιδιών τους.

#### **VII. Διαδικασίες ενημέρωσης μαθητών, γονέων και κηδεμόνων**

Η ενημέρωση μαθητών, γονέων και κηδεμόνων γίνεται μέσω των ακόλουθων τρόπων:

- Ιστοσελίδας του Σχολείου.
- Ενημερωτικών σημειωμάτων ή/και βεβαιώσεων για την πραγματοποίηση εκπαιδευτικών εκδρομών, για την παρακολούθηση εκπαιδευτικών θεαμάτων κ.λπ.
- Τηλεφωνικά, σε έκτακτες περιπτώσεις.

- Μέσω της επίσκεψής τους στο σχολείο στις προγραμματισμένες, από τον Σύλλογο Διδασκόντων ημέρες και ώρες.

### **3. Σχολική και Κοινωνική Ζωή**

#### **I. Φοίτηση:**

Η φοίτηση των μαθητών/τριών, σύμφωνα με την ισχύουσα νομοθεσία, είναι καθήκον και υποχρέωση τους. Η συμμετοχή τους οφείλει να είναι τακτική, ενεργός και συστηματική. Η ελλιπής φοίτησή τους, και μάλιστα χωρίς σοβαρό λόγο, δυσχεραίνει τόσο το σχολικό έργο, όσο και την πρόοδό τους.

Κατά το τρέχον σχολικό έτος 2022-2023 είναι προαιρετική η χρήση προστατευτικής μάσκας για τους/τις μαθητές/τριες σε όλες τις τάξεις, τους εκπαιδευτικούς και το λοιπό προσωπικό, καθώς και για τους επισκέπτες των σχολικών μονάδων.

Εάν ένας/μία μαθητής/τρια εκδηλώσει συμπτώματα που μπορεί να εμφανιστούν με λοίμωξη COVID-19, εκτός του χώρου του σχολείου, παραμένει στο σπίτι και ειδοποιείται η σχολική μονάδα με ευθύνη των γονέων/κηδεμόνων. Εάν ο/η μαθητής/τρια βρίσκεται στη σχολική μονάδα, λαμβάνουν χώρα εκ μέρους του Υπευθύνου COVID-19 της σχολικής μονάδας τα παρακάτω:

- Επικοινωνία με την οικογένεια για παραλαβή του/ της μαθητή/τριας.
- Απομόνωση του/της μαθητή/τριας σε προκαθορισμένο καλά αεριζόμενο χώρο, με επίβλεψη, μακριά από τα υπόλοιπα παιδιά και εφαρμογή απλής χειρουργικής μάσκας (1614/Υ1/08-01-2020 Απόφαση της Υπουργού Παιδείας και Θρησκευμάτων)

#### **II. Σχολικοί χώροι**

Η συνεργασία όλων είναι απαραίτητη, για να διατηρηθεί ένα καθαρό και ευχάριστο σχολικό περιβάλλον, κατάλληλο για μάθηση. Για την επιτυχία αυτού του σκοπού οι μαθητές:

Σέβονται την κινητή και ακίνητη περιουσία του Σχολείου καθώς και το φυσικό περιβάλλον της αυλής του Σχολείου.

Δεν ρυπαίνουν τον σχολικό χώρο, δεν γράφουν σε θρανία και τοίχους, χρησιμοποιούν τα καλάθια απορριμμάτων.

Διατηρούν το θρανίο τους καθαρό, σε άριστη κατάσταση.

Επισημαίνεται ότι, μαθητής που προκαλεί φθορά στην περιουσία του Σχολείου, ελέγχεται για τη συμπεριφορά αυτή και η δαπάνη αποκατάστασης βαρύνει τον κηδεμόνα του.

### **III. Διάλειμμα**

Κατά τη διάρκεια του διαλείμματος οι μαθητές/τριες οφείλουν να βγαίνουν στον αύλειο χώρο. Όλες οι αίθουσες αερίζονται και απολυμαίνονται κατά τη διάρκεια των διαλειμμάτων. Σε περίπτωση κακοκαιρίας οι μαθητές/τριες δεν κατεβαίνουν στον αύλειο χώρο και παραμένουν στις τάξεις τους.

### **IV. Οι μαθητές/μαθήτριες**

Η συμπεριφορά των μαθητών πρέπει να διέπεται από δημοκρατικό ήθος, σεβασμό στο εκπαιδευτικό, διοικητικό και βοηθητικό προσωπικό, στους συμμαθητές τους, στη σχολική περιουσία, καθώς και στην δική τους προσωπικότητα. Απαγορεύεται κάθε είδος βίας, λεκτικής, σωματικής, ψυχολογικής ή άλλης μορφής. Οι μαθητές θα πρέπει να:

1. αποδίδουν σεβασμό, με τα λόγια και τις πράξεις τους, προς κάθε μέλος της σχολικής κοινότητας.
2. αποδέχονται πως κάθε μάθημα έχει τη δική του ιδιαίτερη παιδευτική αξία και αποδίδουν στο καθένα την απαιτούμενη προσοχή.
3. υποστηρίζουν και διεκδικούν τη δημοκρατική συμμετοχή τους στις διαδικασίες λήψης αποφάσεων στο πλαίσιο των αρμοδιοτήτων που τους δίνει η νομοθεσία, συμβάλλοντας στην εφαρμογή αυτών των αποφάσεων.
4. προσέχουν και διατηρούν καθαρούς όλους τους χώρους του Σχολείου. Η προστασία του σχολικού κτηρίου και της περιουσίας του είναι υπόθεση όλων. Αν προκαλέσουν κάποια βλάβη-ζημιά, αυτή πρέπει να αποκατασταθεί από τον/την υπαίτιο/α.
5. προσπαθούν να λύνουν τις αντιθέσεις ή διαφωνίες με διάλογο, ακολουθώντας διαδοχικά τα παρακάτω βήματα:
  - Συζητούν άμεσα και ειρηνικά με αυτόν που έχουν τη διαφορά.
  - Απευθύνονται στον υπεύθυνο εκπαιδευτικό τμήματος ή στον Σύμβουλο Σχολικής Ζωής.
  - Απευθύνονται στον Διευθυντή και στους Υποδιευθυντές.
6. Κατά τη διάρκεια των μαθημάτων τηρούν τους κανόνες της τάξης. Συμμετέχουν ενεργά στην καθημερινή διδακτική διαδικασία και δεν παρακωλύουν το μάθημα, σεβόμενοι το δικαίωμα των συμμαθητών/τριών για μάθηση.
7. Απευθύνονται στους/στις καθηγητές/τριες και στη Διεύθυνση του Σχολείου και ζητούν τη βοήθειά τους
8. Όταν υπάρχει ανάγκη, μπορούν να επικοινωνούν με τους γονείς τους, μέσω των τηλεφώνων του Σχολείου, αφού ζητήσουν άδεια.

#### **IV. Εμφάνιση**

Η εμφάνιση των μαθητών/τριών οφείλει να χαρακτηρίζεται από ευπρέπεια. Θα πρέπει να αποφεύγονται φαινόμενα επίδειξης· οι υπερβολές δεν συνάδουν με τη μαθητική ιδιότητα.

#### **V. Άλλα θέματα**

Επισημαίνεται ότι:

- Η χρήση κινητού τηλεφώνου για συνομιλία, βιντεοσκόπηση ή οποιαδήποτε άλλη χρήση εντός των σχολικών χώρων – κτηρίων και υπαίθριων χώρων – απαγορεύεται.
- Το κάπνισμα απαγορεύεται. Η παρέκκλιση από τον κανόνα αυτό συνεπάγεται την άμεση αξιοποίηση αυστηρών παιδαγωγικών μέτρων (εγκύκλιος του Υπουργείου Παιδείας(76017/29.7.2002).
- Το Σχολείο δεν φέρει ευθύνη σε περίπτωση απώλειας χρημάτων ή αντικειμένων αξίας που οι μαθητές φέρουν τυχόν μαζί τους.
- Επισημαίνεται ότι θα πρέπει να αποφεύγεται η ανάρτηση φωτογραφιών και βίντεο με μαθητές/τριες στους δικτυακούς τόπους των σχολικών μονάδων. Οι φωτογραφίες αποτελούν δεδομένα προσωπικού χαρακτήρα, σύμφωνα με τα οριζόμενα στη διάταξη του άρθρου 2 στοιχ. α' του ν.2472/1997. Σύμφωνα με το άρθρο 5 του ίδιου νόμου, η ανάρτηση, η αποθήκευση σε ψηφιακά μέσα (π.χ. αναμνηστικού τύπου φωτογραφίες, βίντεο και δραστηριότητες της σχολικής ζωής) δεδομένων προσωπικού χαρακτήρα επιτρέπεται μόνον όταν οι κηδεμόνες των μαθητών/τριών έχουν δώσει τη συγκατάθεσή τους.

#### **VI. ΠΑΙΔΑΓΩΓΙΚΟΣ ΕΛΕΓΧΟΣ**

Το Σχολείο, ως φορέας αγωγής, έχει καθήκον να λειτουργεί έτσι ώστε οι μαθητές/τριες να συνειδητοποιήσουν ότι κάθε πράξη τους έχει συνέπειες, να μάθουν να αναλαμβάνουν την ευθύνη των επιλογών τους και να γίνουν υπεύθυνοι πολίτες. Αν η συμπεριφορά του μαθητή και της μαθήτριας δεν εναρμονίζεται με την ιδιότητά του και αποκλίνει από την τήρηση του εσωτερικού κανονισμού του Σχολείου, τότε αντιμετωπίζει τον παιδαγωγικό έλεγχο, σύμφωνα με τις αρχές της ψυχολογίας και παιδαγωγικής που διέπουν την ηλικία του. Τα θέματα μη αποδεκτής συμπεριφοράς των μαθητών/ριών στο Σχολείο αποτελούν αντικείμενο συνεργασίας των γονέων/κηδεμόνων με τον/την εκπαιδευτικό της τάξης, τις Συμβούλους Σχολικής ζωής, τον Διευθυντή της σχολικής μονάδας, τον Σύλλογο

Διδασκόντων/ουσών και τη Συντονίστρια Εκπαιδευτικού Έργου, προκειμένου να υπάρξει η καλύτερη δυνατή παιδαγωγική αντιμετώπιση του θέματος. Σε

κάθε περίπτωση και πριν από οποιαδήποτε απόφαση, λαμβάνεται υπόψη η βασική αρχή του σεβασμού της προσωπικότητας και των δικαιωμάτων του παιδιού.

## **ΠΕΙΘΑΡΧΙΑ – ΚΥΡΩΣΕΙΣ**

Σοβαρά παραπτώματα θεωρούνται: Η άσκηση κάθε είδους βίας, η απουσία από μάθημα δίχως ενημέρωση του/της καθηγητή/τριας, η έξοδος από το σχολικό χώρο δίχως άδεια, η προσβλητική συμπεριφορά προς καθηγητή/τρια ή μαθητή/τρια, η εκούσια φθορά σχολικής περιουσίας, η οικειοποίηση αντικειμένων που ανήκουν σε άλλο μαθητή/τρια, το κάπνισμα, η κατοχή και χρήση κινητού τηλεφώνου.

## **ΕΙΔΗ ΠΟΙΝΩΝ**

- Παρατήρηση.
- Επίπληξη.
- Αποβολή από τα μαθήματα.
- Αλλαγή σχολικού περιβάλλοντος.

Όταν ένας/μία μαθητής/τρια υποπίπτει σε παράπτωμα, αυτό καταγράφεται στο ποινολόγιο, αφού πρώτα δοθούν εξηγήσεις στη Διεύθυνση από τον μαθητή/τρια και τον καθηγητή/τρια που τον αναφέρει και ειδοποιούνται οι γονείς του. Σε περίπτωση που ο μαθητής υποπέσει σε βαρύ παράπτωμα και αποβληθεί, ενημερώνονται οι γονείς του και η Σύμβουλος Εκπαίδευσης και Παιδαγωγικής Καθοδήγησης Δωδεκανήσου.

## **4. Επικοινωνία και Συνεργασία Γονέων/Κηδεμόνων-Σχολείου**

### **I. Σημασία της επικοινωνίας και της συνεργασίας Σχολείου-οικογένειας**

Πολύ σημαντική παράμετρος της συνολικής λειτουργίας του Σχολείου και του κλίματος που δημιουργείται είναι η επικοινωνία και η εποικοδομητική συνεργασία με τους γονείς/κηδεμόνες των μαθητών/τριών και με τον Σύλλογο Γονέων.

Οι γονείς/κηδεμόνες είναι σημαντικό να συνεργάζονται στενά με το Σχολείο, προκειμένου να παρακολουθούν την αγωγή και την επίδοση των παιδιών τους σε τακτική βάση, συμμετέχοντας στις ενημερωτικές συναντήσεις που οργανώνονται από το Σχολείο.

### **II. Σύλλογος Γονέων και Κηδεμόνων**

Οι γονείς/κηδεμόνες των μαθητών/τριών κάθε Σχολείου συγκροτούν τον Σύλλογο Γονέων/Κηδεμόνων, που φέρει την επωνυμία του Σχολείου και συμμετέχουν αυτοδικαίως σε αυτόν. Ο Σύλλογος Γονέων/Κηδεμόνων βρίσκεται σε άμεση

συνεργασία με τον/τη Διευθυντή/τρια, τον Σύλλογο Διδασκόντων/ουσών του Σχολείου, αλλά και με τον Πρόεδρο της Σχολικής Επιτροπής του Δήμου Κω.

### **III. Σχολικό Συμβούλιο**

Σε κάθε σχολική μονάδα λειτουργεί το Σχολικό Συμβούλιο, στο οποίο συμμετέχουν εκπαιδευτικοί του Συλλόγου Διδασκόντων/ουσών, το Διοικητικό Συμβούλιο του Συλλόγου Γονέων/Κηδεμόνων, ο εκπρόσωπος της Τοπικής Αυτοδιοίκησης και τρεις εκπρόσωποι των μαθητικών κοινοτήτων, που ορίζονται με απόφαση του Συμβουλίου τους.

Έργο του Σχολικού Συμβουλίου είναι η εξασφάλιση της ομαλής λειτουργίας του Σχολείου με κάθε πρόσφορο τρόπο, η καθιέρωση τρόπων επικοινωνίας διδασκόντων/ουσών και οικογενειών των μαθητών και του σχολικού περιβάλλοντος.

### **IV. Η σημασία της σύμπραξης όλων**

Ένα ανοιχτό, συνεργατικό, συμπεριληπτικό και δημοκρατικό Σχολείο έχει ανάγκη από τη σύμπραξη όλων –μαθητών/τριών, εκπαιδευτικών, Διευθυντή/τριας, Συλλόγου Γονέων και Κηδεμόνων, Σχολικής Επιτροπής, Τοπικής Αυτοδιοίκησης–, για να επιτύχει στην αποστολή του.

## **5. Πολιτική του Σχολείου για την προστασία από πιθανούς κινδύνους**

### **I. Αντιμετώπιση έκτακτων αναγκών**

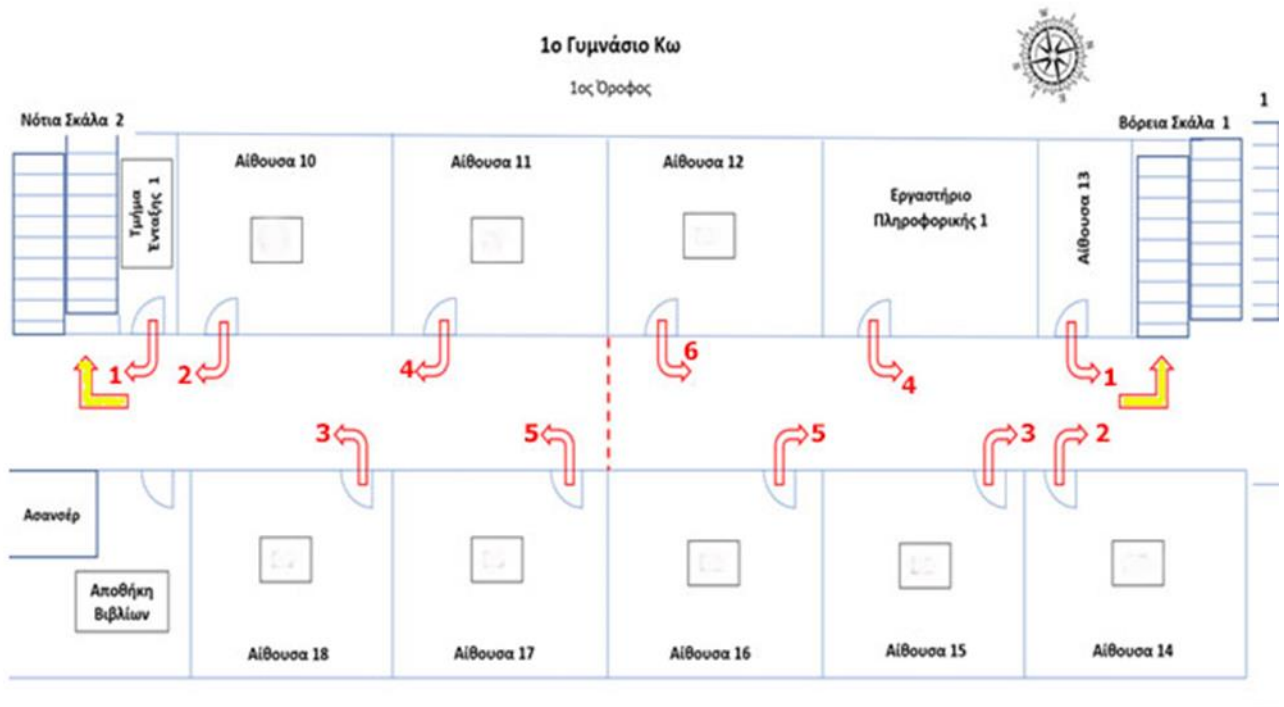
Ο Διευθυντής του Σχολείου, στην αρχή του σχολικού έτους σε συνεργασία με τον Σύλλογο Διδασκόντων/ουσών του Σχολείου, προβαίνει σε όλες τις απαιτούμενες ενέργειες που προβλέπονται για την αντιμετώπιση των έκτακτων αναγκών εντός του σχολικού χώρου.

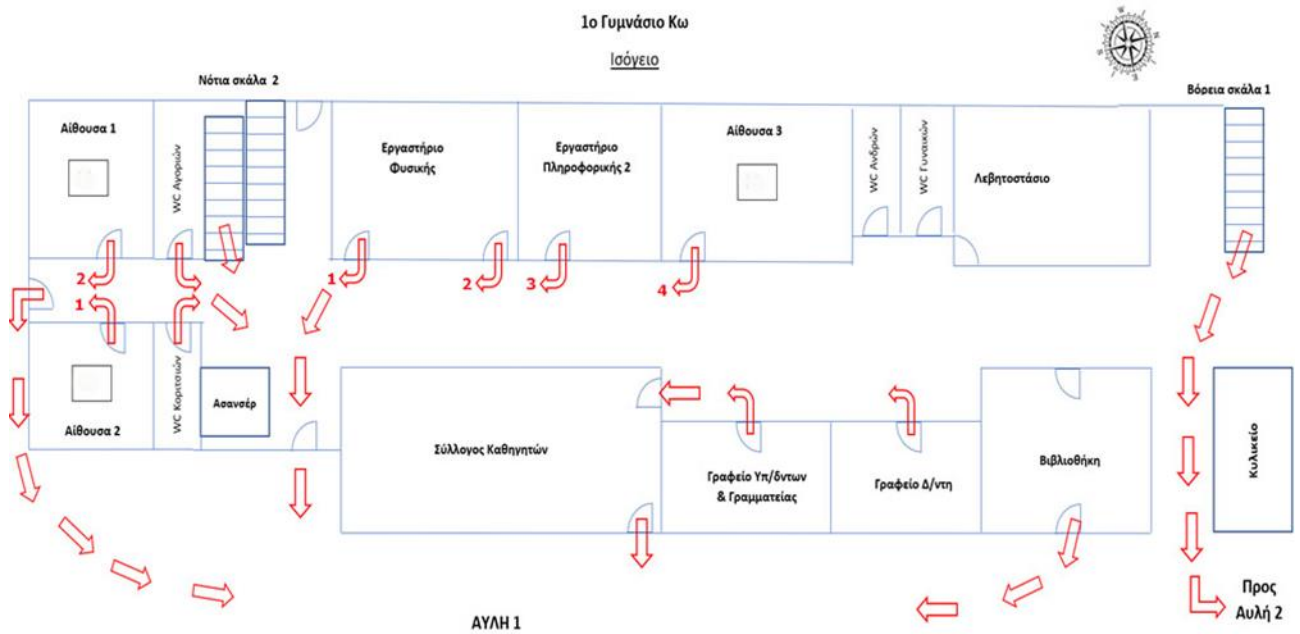
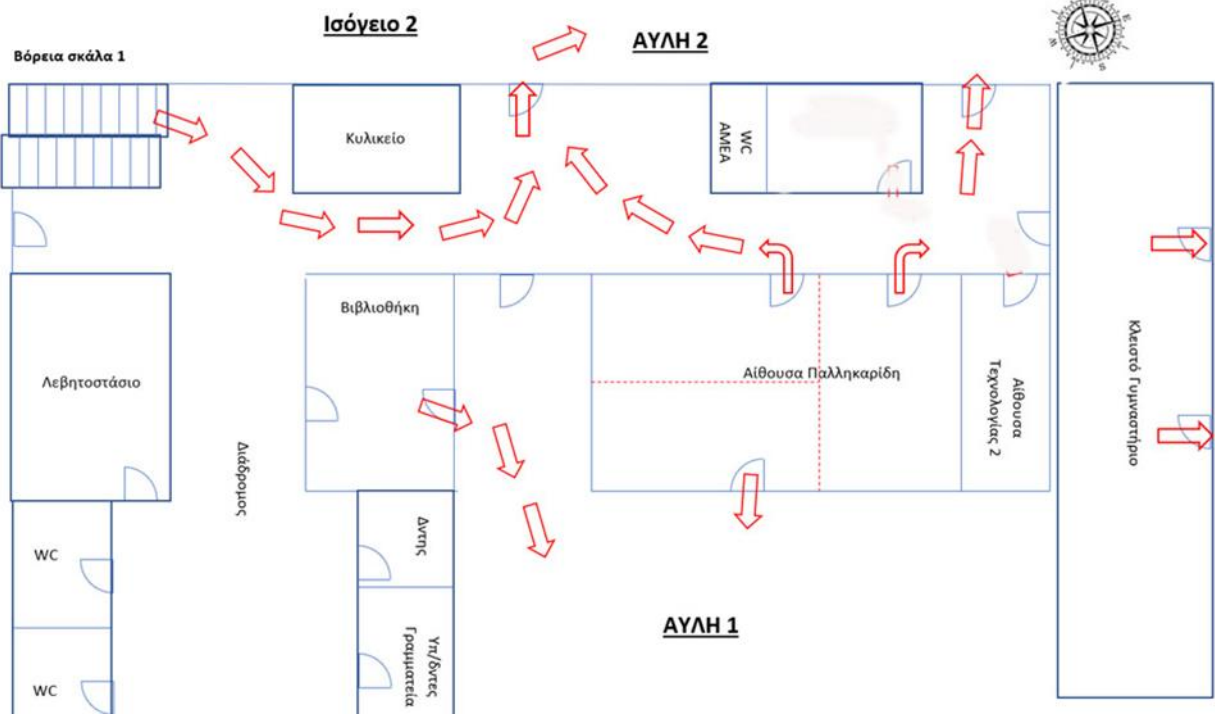
Στις περιπτώσεις έκτακτης ανάγκης, κανένα παιδί δεν αποχωρεί από το Σχολείο μόνο του. Τα παιδιά παραδίδονται στους γονείς/κηδεμόνες τους. Όσον αφορά την προστασία από σεισμούς και φυσικά φαινόμενα, επικαιροποιείται τακτικά το Σχέδιο Μνημονίου Ενεργειών για τη Διαχείριση του Σεισμικού Κινδύνου του Σχολείου, με την υλοποίηση ασκήσεων ετοιμότητας κατά τη διάρκεια του σχολικού έτους.



## II. Χώρος συγκέντρωσης σε περίπτωση ανάγκης

Ενδεικτικό σχέδιο:





### III. Ειδικό σχέδιο αποχώρησης λόγω έκτακτων συνθηκών

Σε περίπτωση έκτακτης ανάγκης, για την ασφάλεια των παιδιών έχει καταρτιστεί σχέδιο διαφυγής και προς τούτο πραγματοποιούνται τακτικά ασκήσεις ετοιμότητας.

## **6. Εσωτερικός Κανονισμός Λειτουργίας- Διαδικασίες διασφάλισης της εφαρμογής του.**

Ο κοινά συμφωνημένος Κανονισμός βασίζεται στην ισχύουσα νομοθεσία και στις σύγχρονες παιδαγωγικές και διδακτικές αρχές. Η τήρηση του από τους/τις μαθητές/τριες, τους εκπαιδευτικούς και τους γονείς/κηδεμόνες αποτελεί προϋπόθεση της εύρυθμης λειτουργίας του.

Θέματα που ανακύπτουν και δεν προβλέπονται από τον Κανονισμό, αντιμετωπίζονται κατά περίπτωση από τον Διευθυντή και τον Σύλλογο Διδασκόντων/ουσών.

Ο κανονισμός κοινοποιείται σε όλους τους γονείς/κηδεμόνες των μαθητών/τριών προς ενημέρωσή τους.

Κως 20 Σεπτεμβρίου 2022

Ο Διευθυντής

Πηλιγκός Α.Παναγιώτης